

Alu-Topline



Le concept universel pour des applications pupitre au design ergonomique.

Avec Alu-Topline BOPLA présente un nouveau boîtier pupitre : une technique de boîtier innovante et des lignes ergonomiques créent de nouvelles possibilités d'application dans le domaine de la saisie et de la gestion des données.



Sa conception de profilés confère à Alu-Topline une longueur variable. Deux couvercles design en ABS sont utilisés comme finition de profilés. Les éléments-poignée intégrés dans le couvercle d'extrémité assurent une bonne haptique.

Alu-Topline est disponible de façon standard avec deux hauteurs de profilés. Le profilé est disponible en coloris anodisé argent, les couvercles d'extrémités en gris quartz, analogue à RAL 7039 ou gris graphite, analogue à RAL 7024.

Livrable à partir de juin 2007

Le concept

Les propriétés suivantes caractérisent particulièrement Alu-Topline :

- Un profilé divisé pour un montage amélioré et plus simple de l'électronique et des autres composants.
- Le profilé de la partie supérieure est pivotable afin de couvrir avec le même produit fini plusieurs domaines d'application (comme par ex. une application sur table et un pupitre mural utilisant la même configuration électronique).
- Une grande surface pour clavier membrane permet un design personnalisé.
- Le profilé dispose de différentes rainures d'insertion pour insérer des cartes C.I. dans différentes positions.
- Grâce aux joints disponibles en option une protection jusqu'à IP 54 est réalisable.
- Deux hauteurs de profilés sont disponibles en standard, ainsi une utilisation optimale du compartiment intérieur est possible avec une conception de longueur variable.
- Des canaux pour vis permettent le vissage de cartes C.I. ou de plaques de montage.
- Un positionnement aisé de contacteurs de transfert, connecteurs d'alimentation, etc. est réalisable sur la face frontale. La version Alu-Topline 1865 offre en outre la possibilité de mettre en oeuvre un connecteur D-SUB additionnel sur sa face avant étroite.
- La fixation des couvercles d'extrémités est réalisée par l'intermédiaire de canaux pour vis séparés du compartiment électronique.
- Un profilé de montage nouveau et innovateur permet de fixer le boîtier sur le mur.

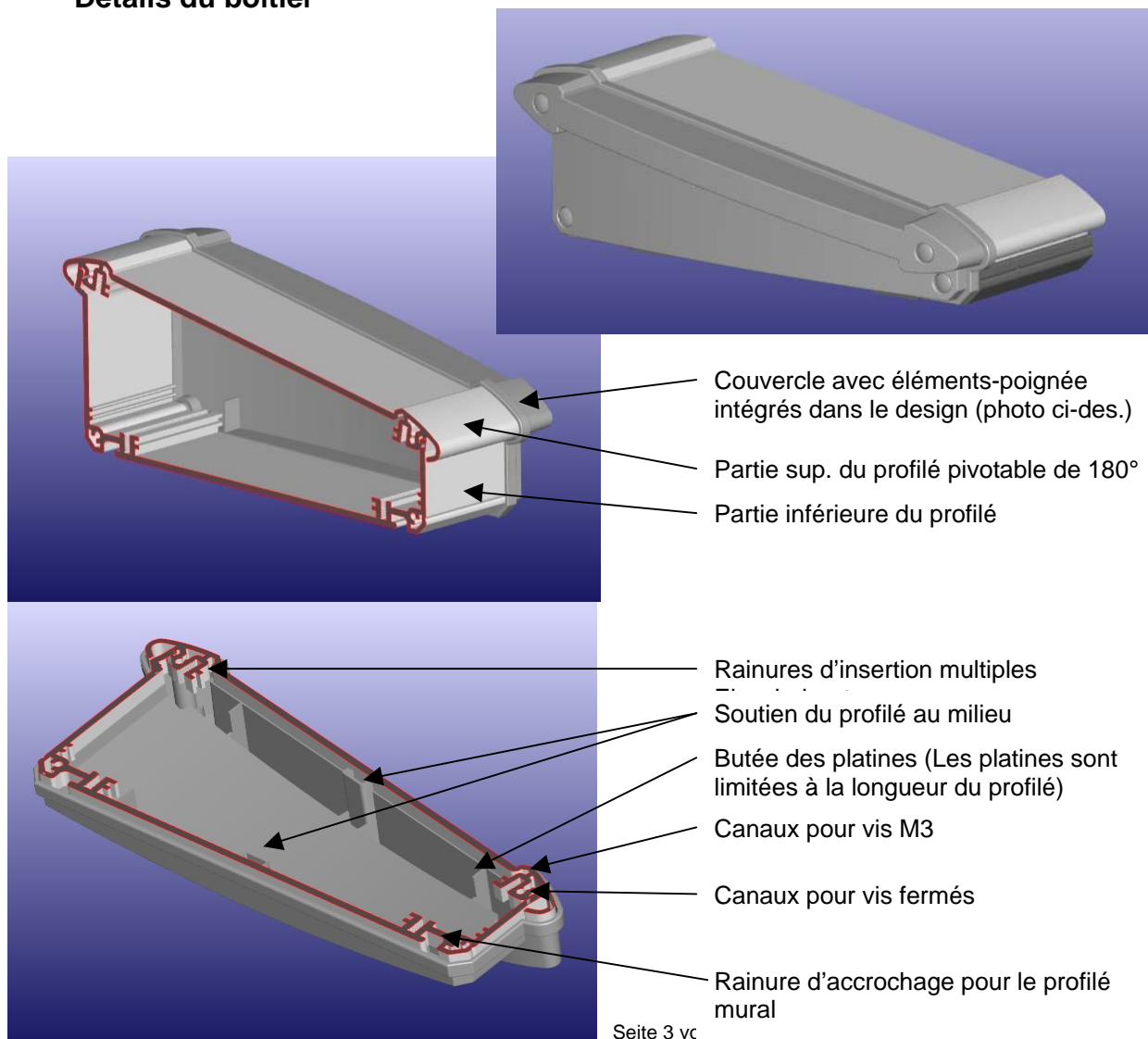


Montage mural au moyen du profilé de montage

Données Techniques

Matériau de boîtier :	Profilé extrudé : Al Mg Si0,5 Cache plastique : ABS
Coloris :	Profilés coloris anodisé argent Couvercle gris moyen, analogue à RAL 7037
Type de protection :	IP 40 / DIN EN 60529 (équipable ultérieurement jusqu'à IP 54)
Accessoires (supplément de prix) :	Joint Alu-Topline pour type de protection IP 54 Profilé de fixation murale
Dimensions extérieures du profilé : (voir également les pages suivantes)	Alu-Topline 1850 = 182 x 54 Longueur variable Alu-Topline 1865 = 182 x 69 Longueur variable

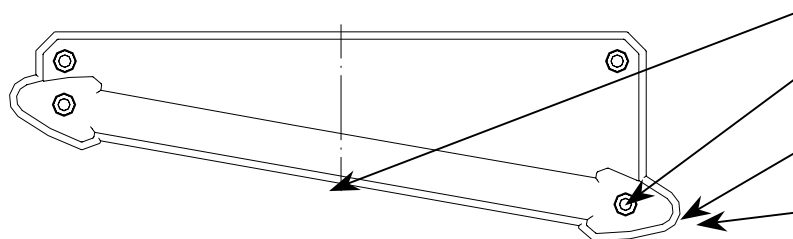
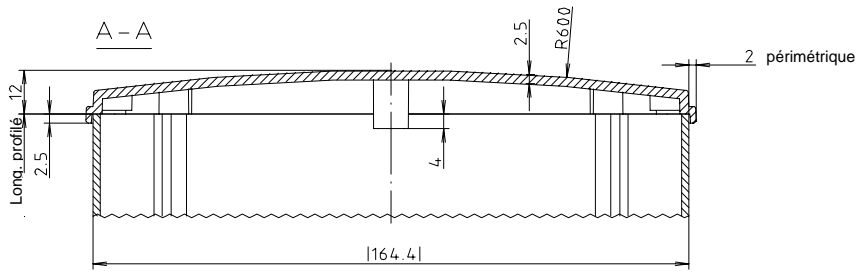
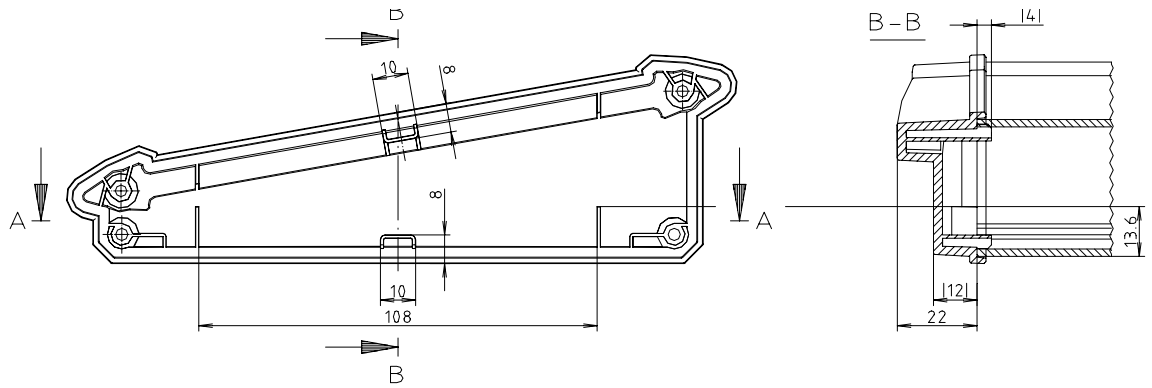
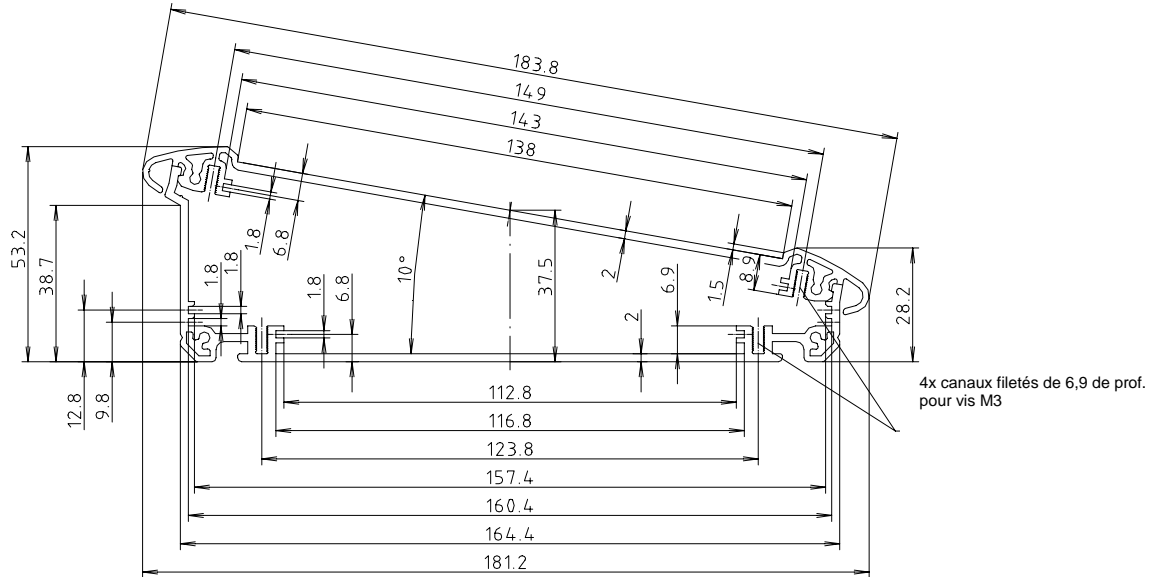
Détails du boîtier



Seite 3 vc

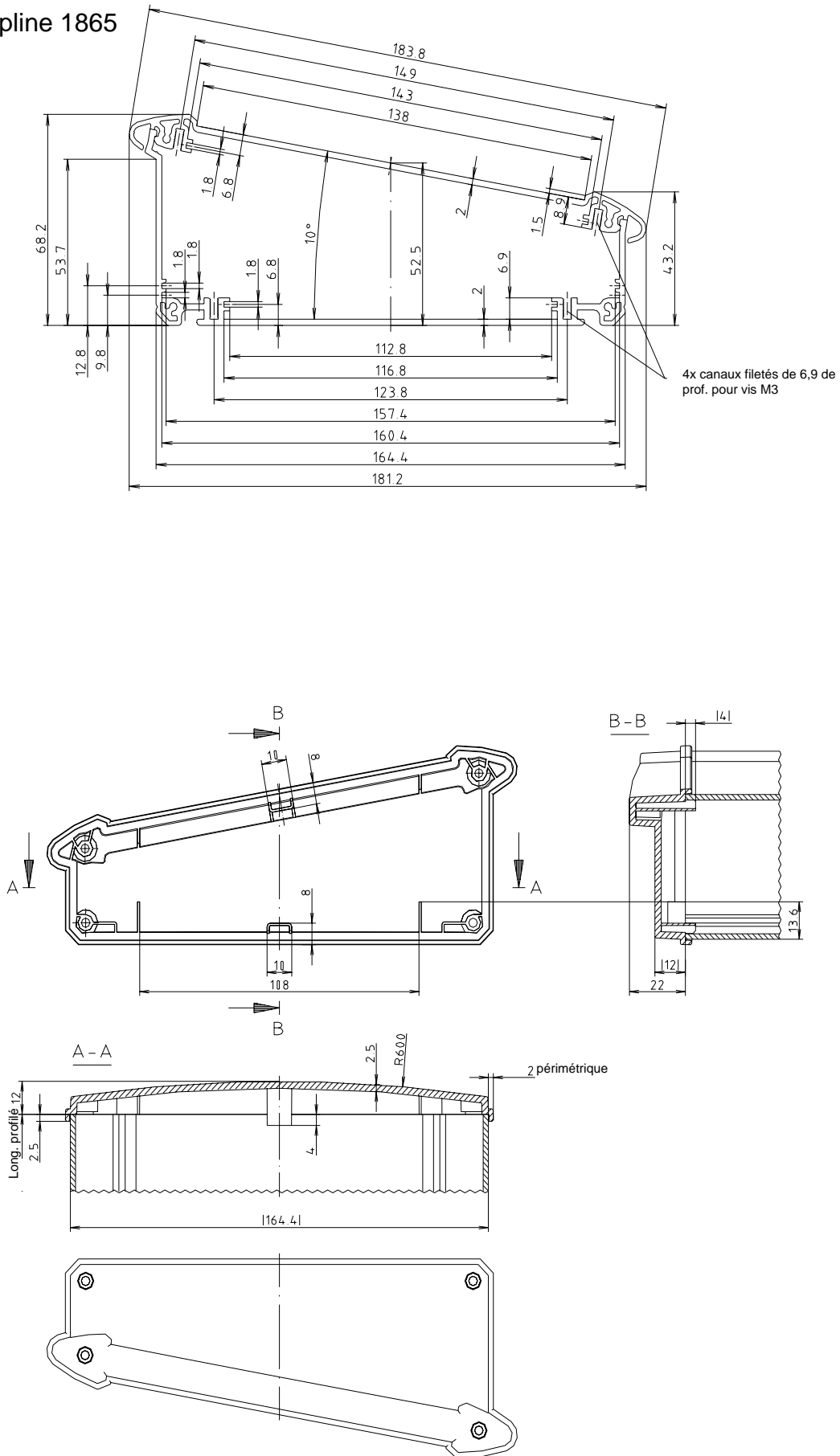
Dimensions

Alu-Topline 1850

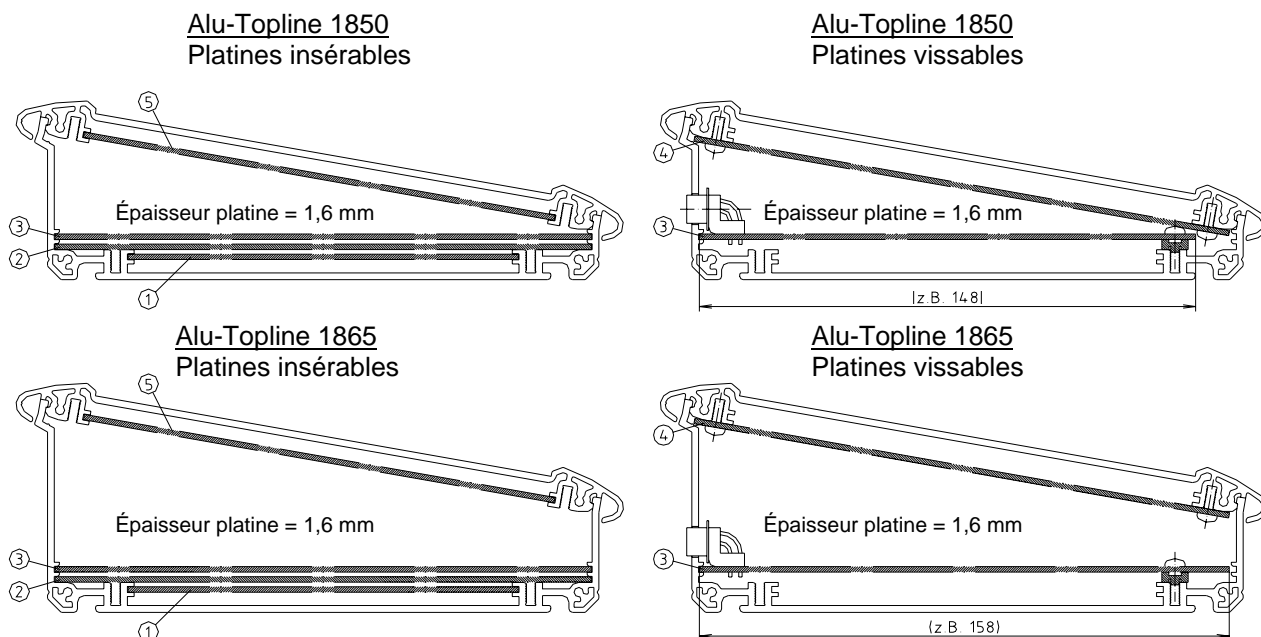


Dimensions

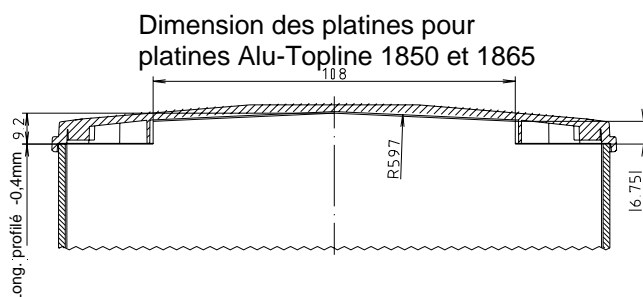
Alu-Topline 1865



Montage des platines



Platine	Dimensions max.	Type de montage
Platine 1	116,3 mm x Longueur de profilé – 0,4 mm	Insérable
Platine 2	160,0 mm x Longueur de profilé – 0,4 mm	Insérable / Vissable
Platine 3	160,0 mm x Longueur de profilé – 0,4 mm	Insérable / Vissable
Platine 4	162,0 mm x Longueur de profilé – 0,4 mm	Vissable
Platine 5	142,5 mm x Longueur de profilé – 0,4 mm	Insérable



Plusieurs rainures d'insertion ainsi que des canaux pour vis permettent un montage multiple de cartes C.I. et de plaques de montage.

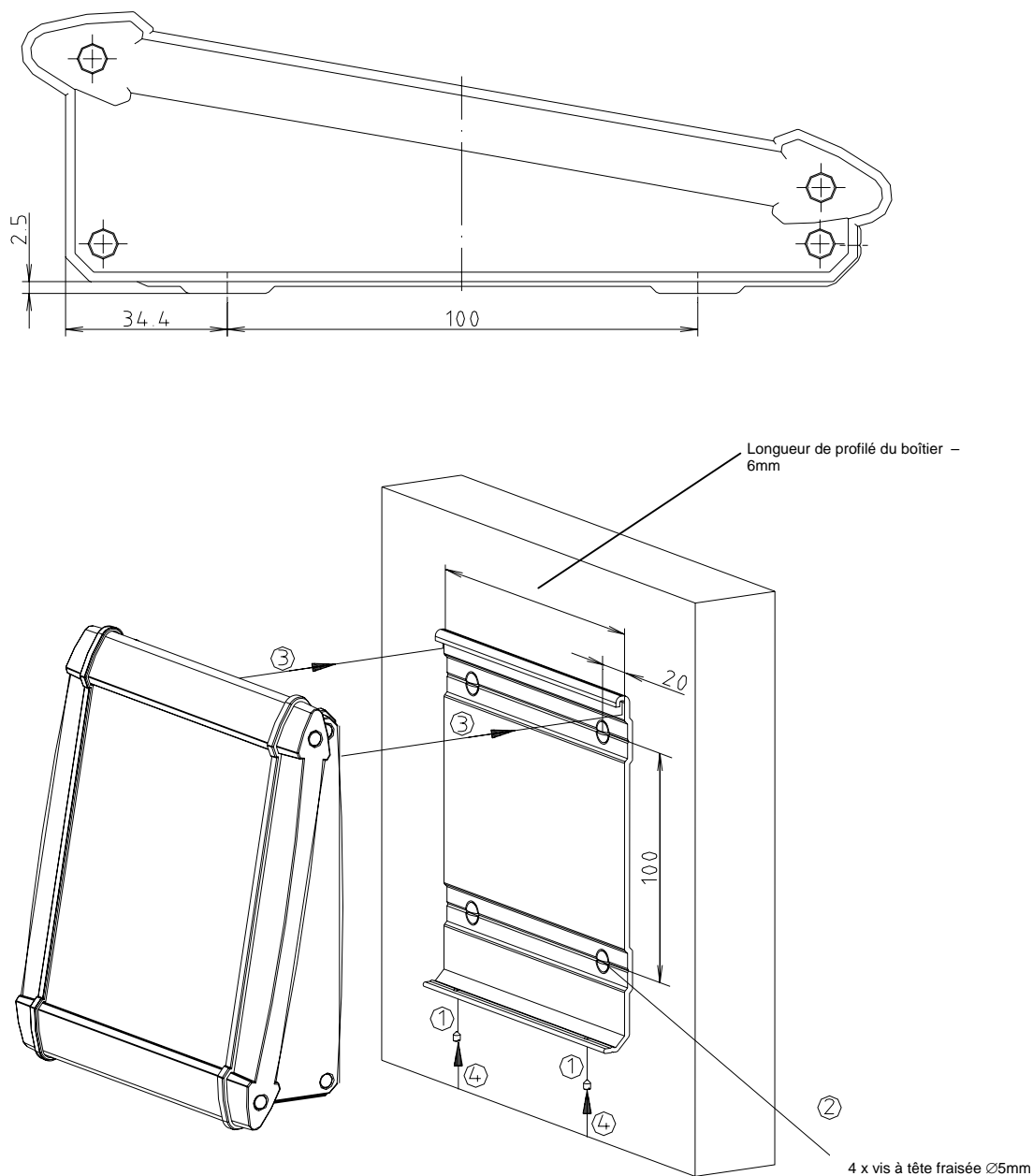
Pour faire passer vers l'avant ou vers l'arrière des composants fixés sur la platine 3, il est possible d'insérer la platine dans la rainure respective et de fixer celle-ci avec une ou deux vis et une baguette isolante sur le côté opposé. Pour pouvoir basculer la platine, celle-ci doit être moins large que la dimension maximale.

Pour les composants qui doivent être sortis sur le côté des caches, une platine de dimensions inférieures peut être utilisée. (voir photo ci-dessous).

Remarque :

Sur Alu-Topline 1850 les platines 3 et 4 doivent être prévues l'une en fonction de l'autre, sinon elles sont « incompatibles ».

Montage mural



La fixation au mur du boîtier est réalisée au moyen du profilé mural. Ce profilé mural est vissé au mur, le boîtier monté sur celui-ci puis fixé. Le boîtier peut également être monté en le faisant pivoter de 180°.

Le montage s'effectue dans l'ordre suivant :

- Pré-monter les vis sans tête (1)
- Visser le profilé mural (2)
- Accrocher le boîtier (3)
- Visser les vis sans tête (4)