

## Connexion sur SIEMENS S7-200 et Adaptateur PPI avec TD-32B

### SIEMENS



## Sommaire

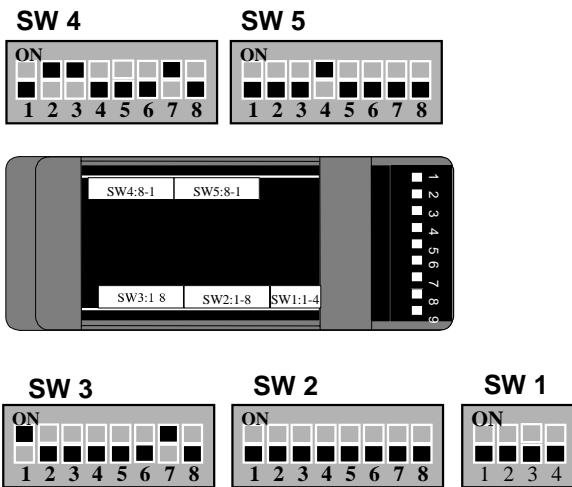
- Connexion TD-32B avec Câble PC/PPI 2
- Configuration du logiciel Micro/Win 32 3
- Versions logiciels et matériels 11



Tel: 01 69 10 21 00  
 Fax: 01 69 10 21 01  
 E-mail: support@westermo.fr

## Connexion sur SIEMENS S7-200 et Adaptateur PPI avec TD-32B

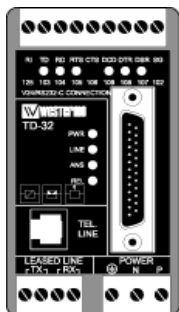
### TD-32 (côté PC ou API)



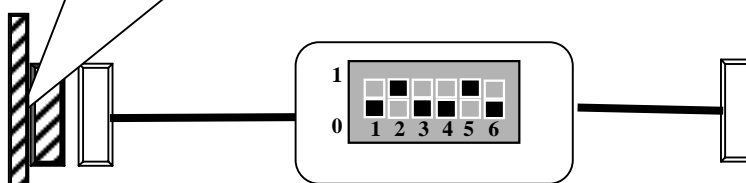
### INSTRUCTIONS

- Format de la liaison série: 9600 bds Parité Paire 1 Stop.
- Configurer les interrupteurs DIP de l'adaptateur PPI comme indiqué ci-dessous. (mode 11bits)
- Configurer également les interrupteurs DIP sur les modems TD-32B.
- Côté PC, déclarer et installer le TD-32B dans Windows à l'aide des drivers modems Westermo ( à télécharger sur le site [www.westermo.fr](http://www.westermo.fr))
- Il existe une fiche applicative spécifique décrivant l'installation des drivers modems Westermo sous Windows 2000 également à télécharger sur notre site Web.
- Raccorder les modems au câble PPI (côté S7\_200) et à l'ordinateur (côté PC)
- Suivre la procédure de paramétrage de Micro Win décrite dans les pages suivantes.

### TD-32B

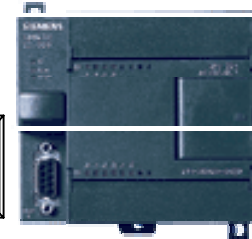


Changeur de genre  
9 points Mâle/25 points Mâle

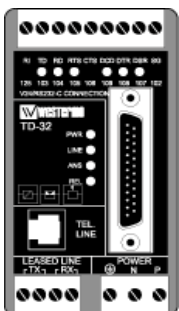


Câble PC/PPI : 6ES7 901 3BF21 0XA0

### S7-200



### TD-32B



8	1
3	2
2	3
20	4
7	5
6	6
4	7
5	8
22	9



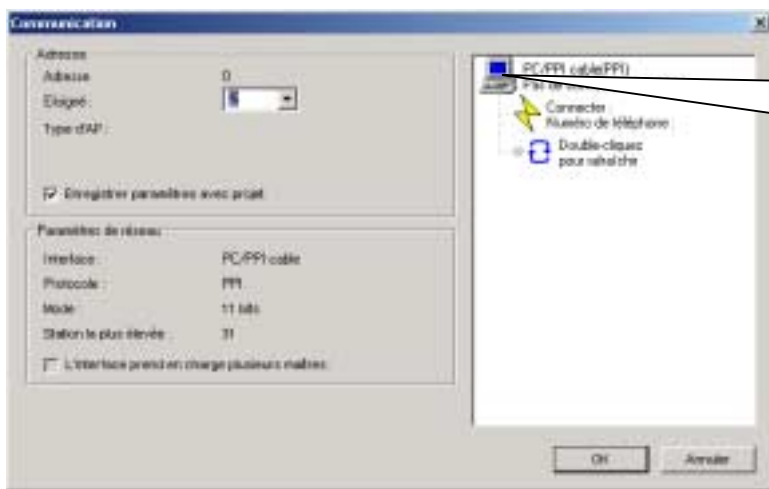
← SubD 9 points

Câble Modem SubD25 Mâle-SubD9 femelle

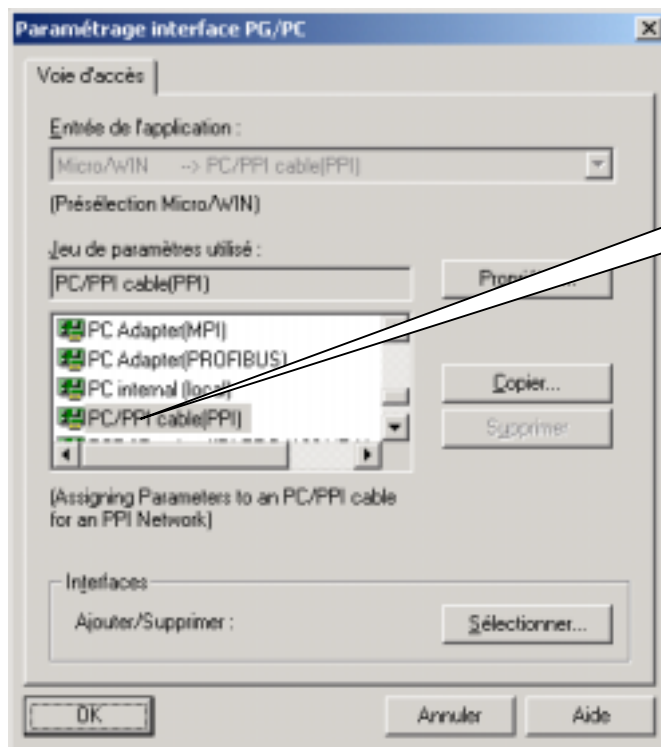
Ref Westermo: CABD 180DB9M/F

## Connexion sur SIEMENS S7-200 et Adaptateur PPI avec TD-32B

### Configuration du logiciel Micro/Win 32



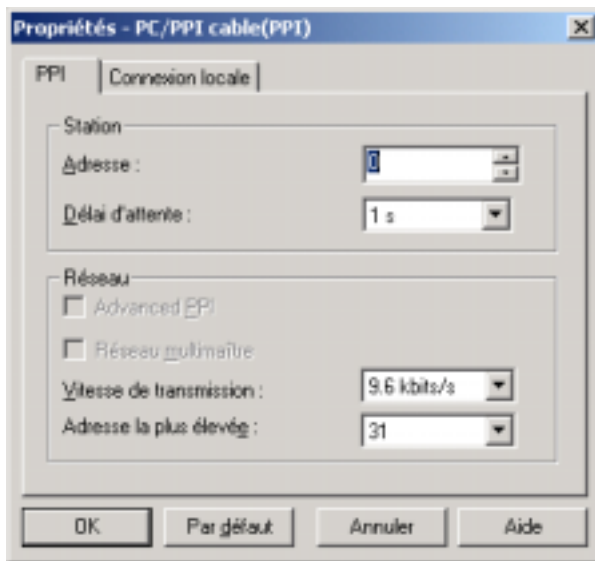
- Cliquer dans le menu communication sur l'icône de configuration de l'ordinateur



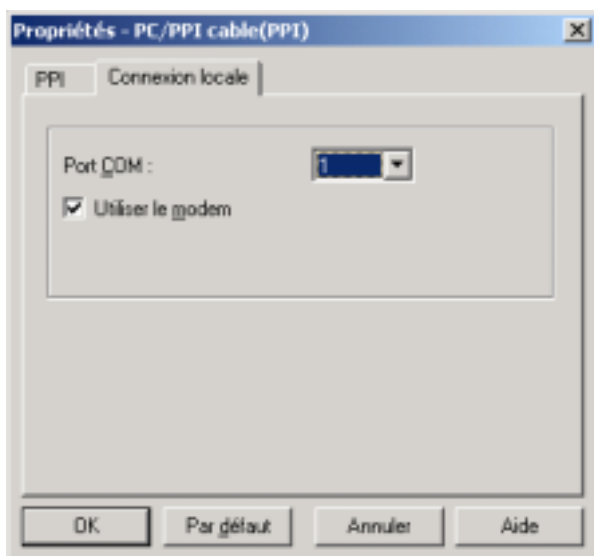
- Sélectionner le câble PC/PPI

## Connexion sur SIEMENS S7-200 et Adaptateur PPI avec TD-32B

### Configuration du logiciel Micro/Win 32(Suite)



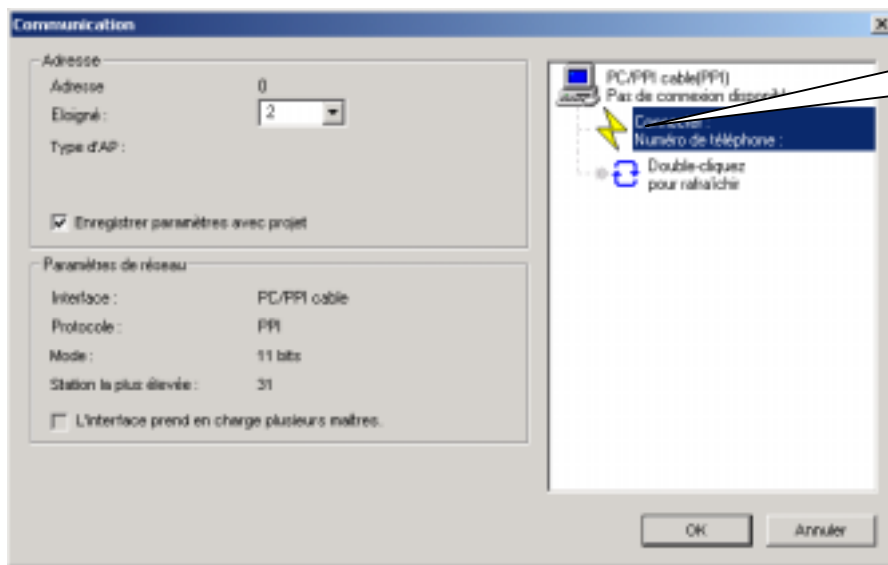
- Dans l'onglet PPI:
- Vérifier l'adresse de la station
- Définir la vitesse à 9600 bds



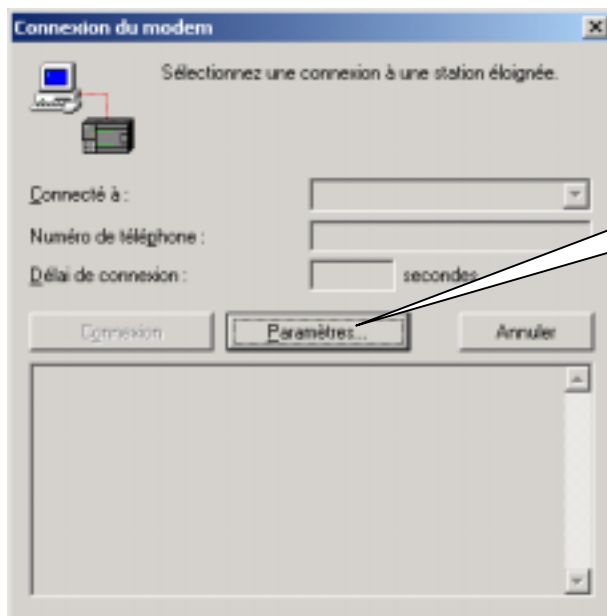
- Dans l'onglet Connexion locale
- Cocher la fonction Modem
- Spécifier le port COM sur lequel le modem est connecté.

## Connexion sur SIEMENS S7-200 et Adaptateur PPI avec TD-32B

### Configuration du logiciel Micro/Win 32(Suite)



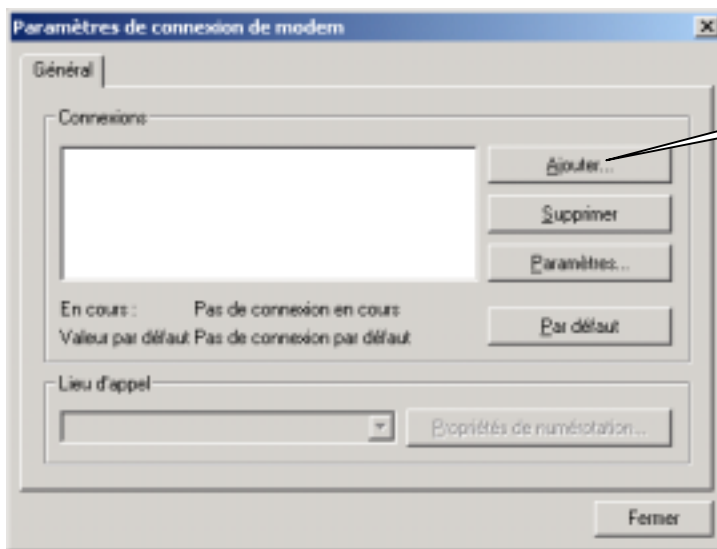
Sélectionner l'icône connexion



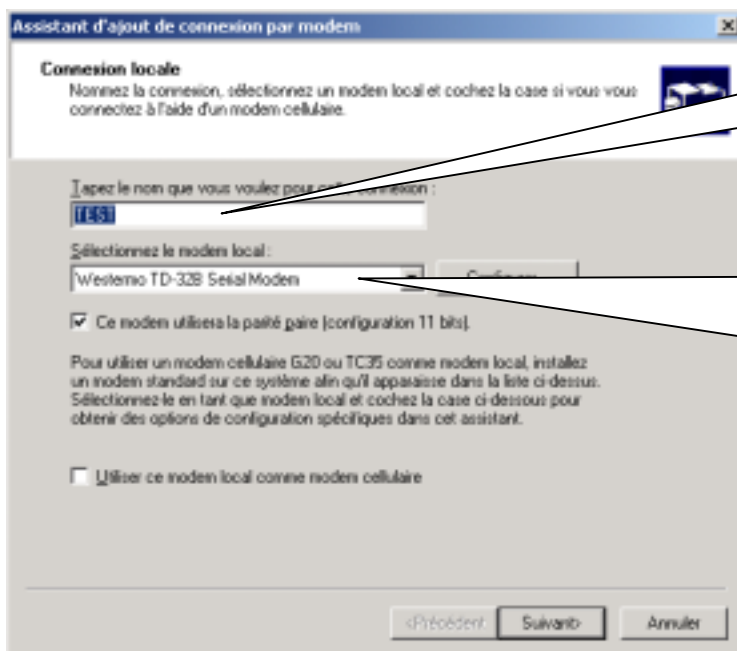
Puis sur paramètres pour configurer la connexion modem

## Connexion sur SIEMENS S7-200 et Adaptateur PPI avec TD-32B

### Configuration du logiciel Micro/Win 32(Suite)



Ajout d'une nouvelle connexion

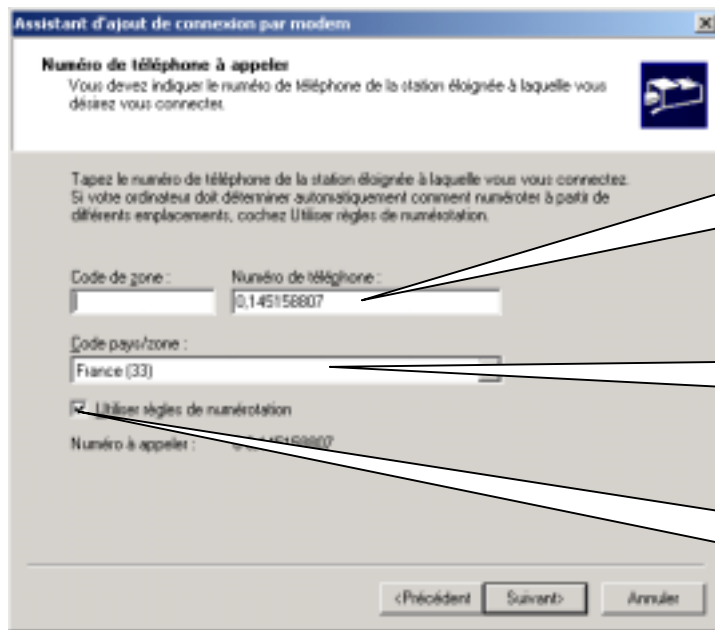


Spécifier un nom pour cette connexion modem

Sélectionner le modem TD-32B qui aura été au préalable déclaré et installé dans Windows 2000. (Se reporter à la fiche spécifique pour plus de détails)

## Connexion sur SIEMENS S7-200 et Adaptateur PPI avec TD-32B

### Configuration du logiciel Micro/Win 32(Suite)



**Assistant d'ajout de connexion par modem**

**Numero de telephone à appeler**  
Vous devez indiquer le numero de telephone de la station eloignee à laquelle vous desirez vous connecter.

Tapez le numero de telephone de la station eloignee à laquelle vous vous connectez. Si votre ordinateur doit determiner automatiquement comment numeotrer à partir de differents emplacements, cochez Utiliser regles de numeotation.

Code de zone :      Numero de telephone :  
[ ]      0,145158807

Code pays/zone :  
France (33)

Utiliser regles de numeotation

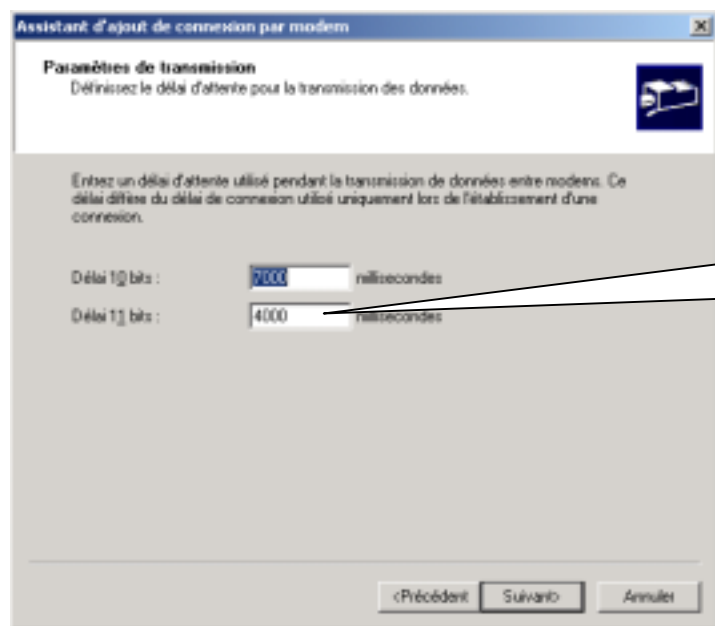
Numero à appeler :      0,145158807

<Précédent    Suivant>    Annuler

Saisir le n° d'appel du modem distant (Celui qui est attaché au câble PPI)

Spécifiez le pays (en général c'est la France)

Cochez cette case pour tenir compte de la numérotation française



**Assistant d'ajout de connexion par modem**

**Paramètres de transmission**  
Définissez le délai d'attente pour la transmission des données.

Entrez un délai d'attente utilisé pendant la transmission de données entre modems. Ce délai diffère du délai de connexion utilisé uniquement lors de l'établissement d'une connexion.

Délai [0] bits :      7000      millisecondes

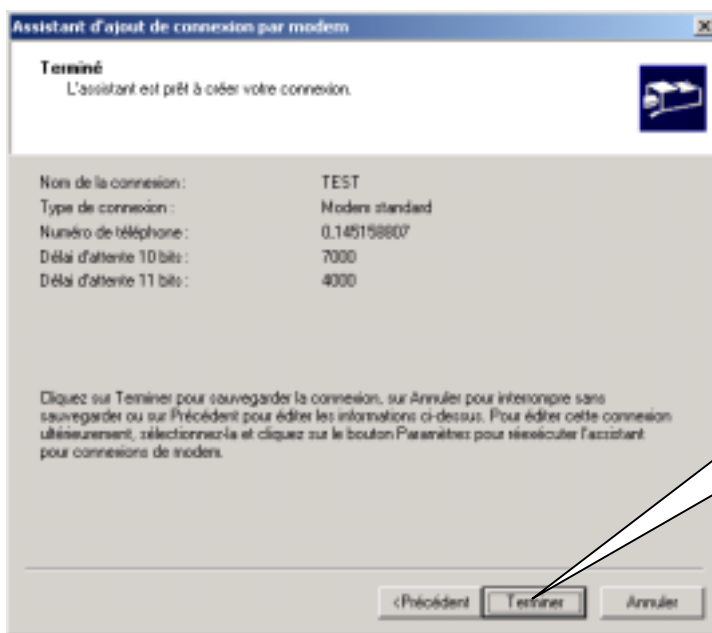
Délai [1] bits :      4000      millisecondes

<Précédent    Suivant>    Annuler

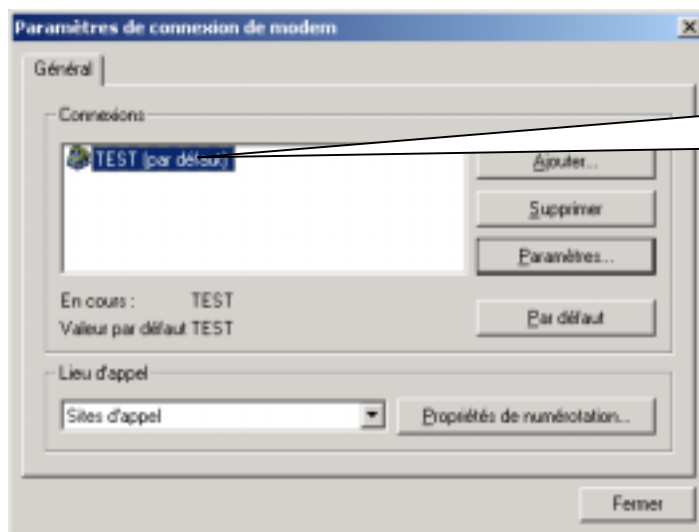
Délai d'attente de la réponse de l'automate dans notre cas c'est le délai en mode 11 bits

## Connexion sur SIEMENS S7-200 et Adaptateur PPI avec TD-32B

### Configuration du logiciel Micro/Win 32(Suite)



Cliquez sur « terminer » pour valider votre connexion

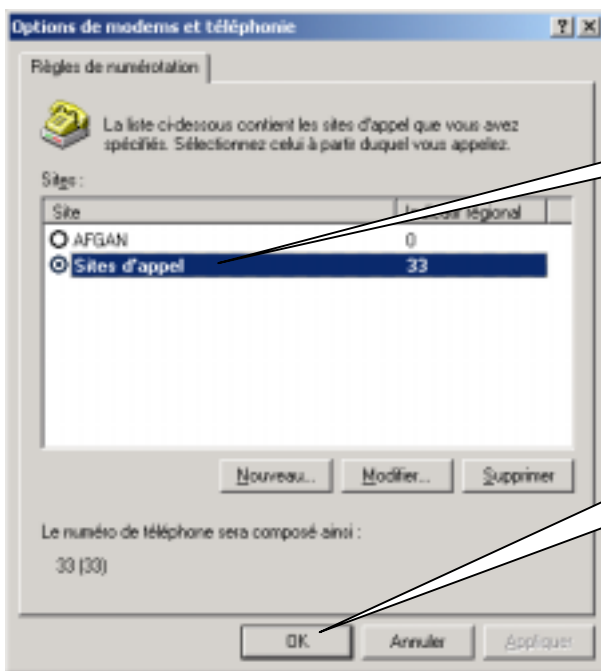


La connexion « TEST » est validée. Cliquez sur fermer



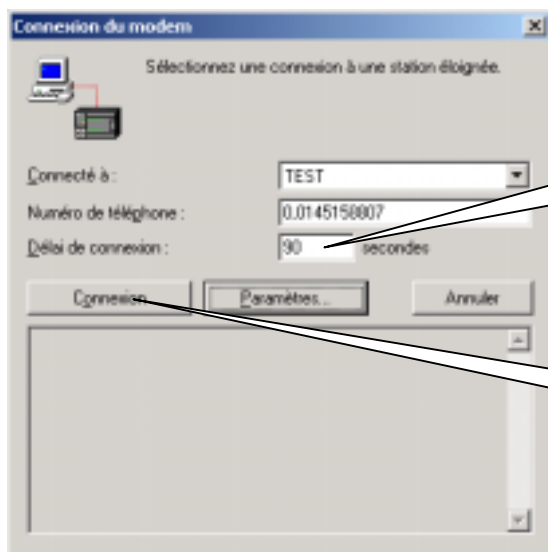
## Connexion sur SIEMENS S7-200 et Adaptateur PPI avec TD-32B

### Configuration du logiciel Micro/Win 32(Suite)



Sélectionner le site  
d'appel correspondant

Fermer la fenêtre

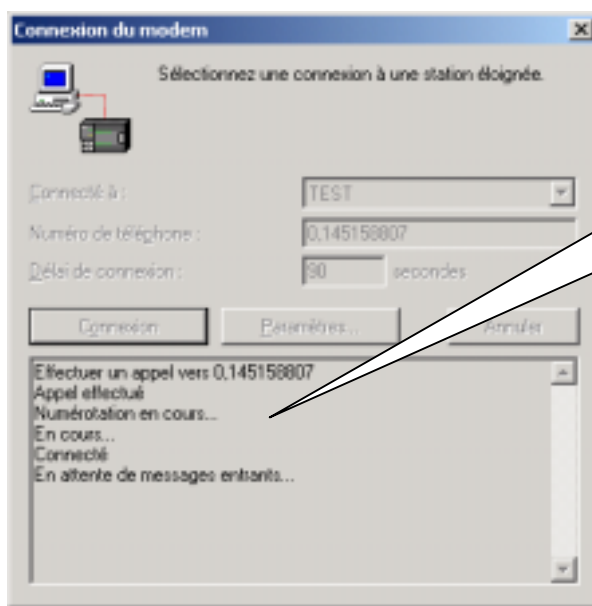


Délai pour l'établissement de  
la connexion:  
Par Défaut: 90 secondes

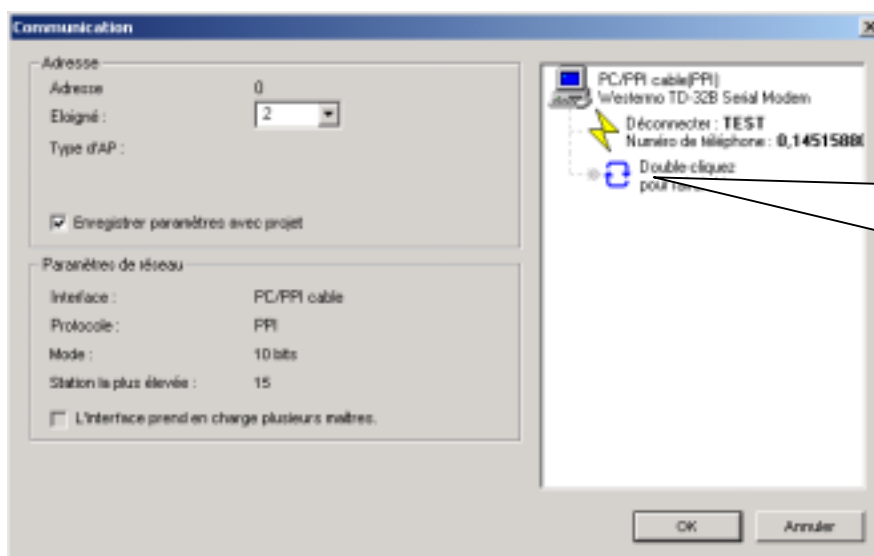
La configuration est à présent terminée  
On va lancer la procédure d'appel

## Connexion sur SIEMENS S7-200 et Adaptateur PPI avec TD-32B

### Configuration du logiciel Micro/Win 32(Suite)



On peut suivre le bon déroulement de l'établissement de la connexion par modem.



Double cliquer sur cette icône pour afficher la configuration de l'API



Tel: 01 69 10 21 00

Fax 01 69 10 21 01

E-mail: support@westermo.fr

## Connexion sur SIEMENS S7-200 et Adaptateur PPI avec TD-32B

### Version Logiciels et matériels utilisés

- API SIEMENS S7-200 CPU 226
- Câble PC/PPI 6ES7 901 3BF21 0XA0
  - S7 MICRO WIN V3.2.2.11
  - WINDOWS 2000 SP2
  - Modem Westermo TD-32B
- Driver Windows Modems Westermo V 1.0.0.0