

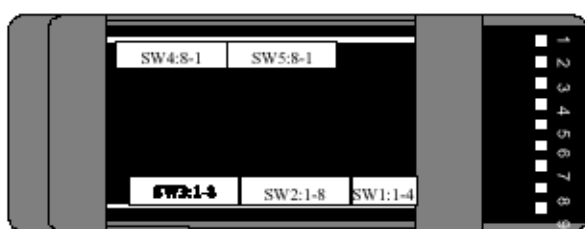
## Siemens S7 300/400 SPS/TS-Adapter et TD-32 Fiche d'installation et configuration des Micro-Interrupteurs

### TD-32

**SW 4**



**SW 5**



**SW 3**



**SW 2**



**SW 1**



### REMARQUES

Le TD-32 est configuré en mode auto-déTECT pour la détection du paramétrage de la vitesse et du format de communication sur le port série. En cas de problème la vitesse peut être configuré à l'aide des micro-interrupteurs SW4.

La vitesse de la modulation de ligne doit être configurée à 14.400 Bits/s à l'aide des Micro-interrupteurs SW5.

Aucune commande AT n'est nécessaire.

**TD-32**



25/9 points

Câble Sub-D



Siemens ou Helmholtz

TS-Adapter

**S7-300/400**



### Informations pratiques

L'adaptateur TS convertit l'interface SIEMENS MPI en RS-232 standard.

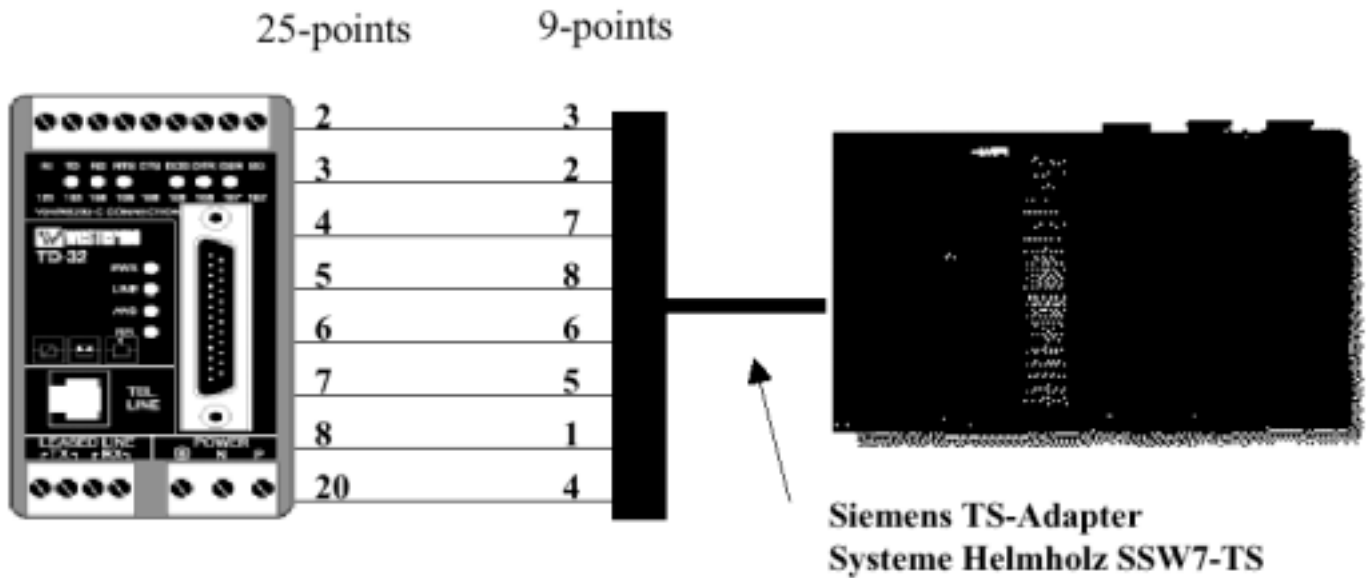
Un câble Modem standard 9 points femelle /25 points mâle est utilisé pour connecter le TD-32 à l'adaptateur TS

Référence SIEMENS : TS-Adapter : 6ES7 972-0CA33-0XA0

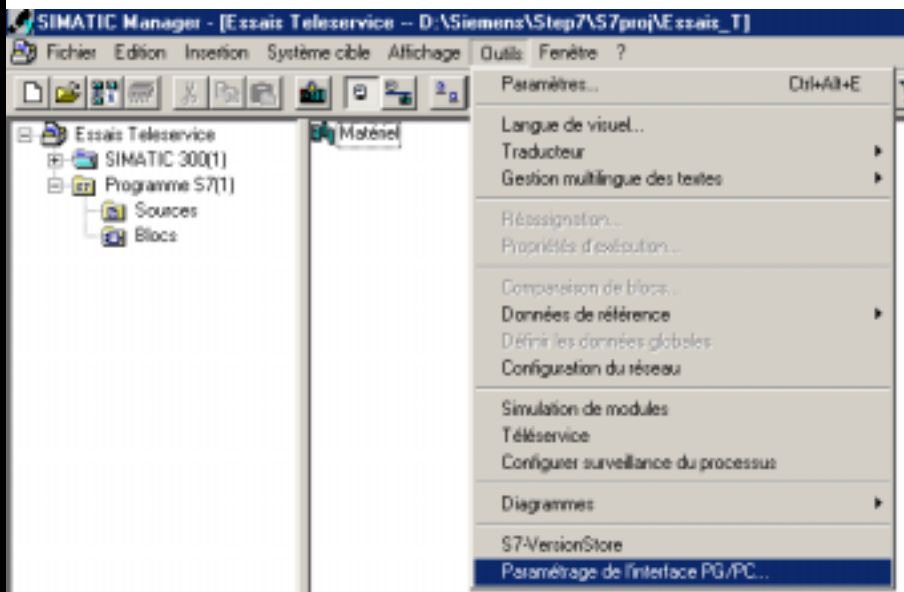
Le contrôle de la communication est assuré par le logiciel Teleservice fourni avec l'adaptateur TS.

## Siemens S7 300/400 SPS/TS-Adapter et TD-32

### Schéma du câble RS-232

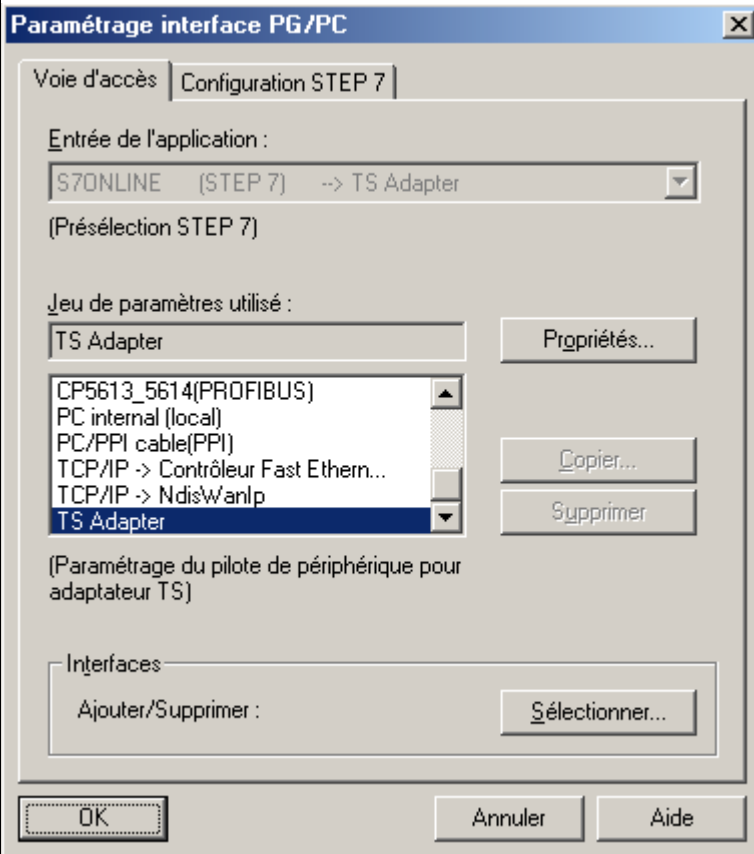


### Configuration de la connexion



Il faut tout d'abord déclarer et initialiser l'adaptateur TS dans le logiciel STEP7 .  
Pour cela on sélectionne dans le menu de SIMATIC Manager la fonction outils et la tâche Paramétrage de l'interface PG/PC.

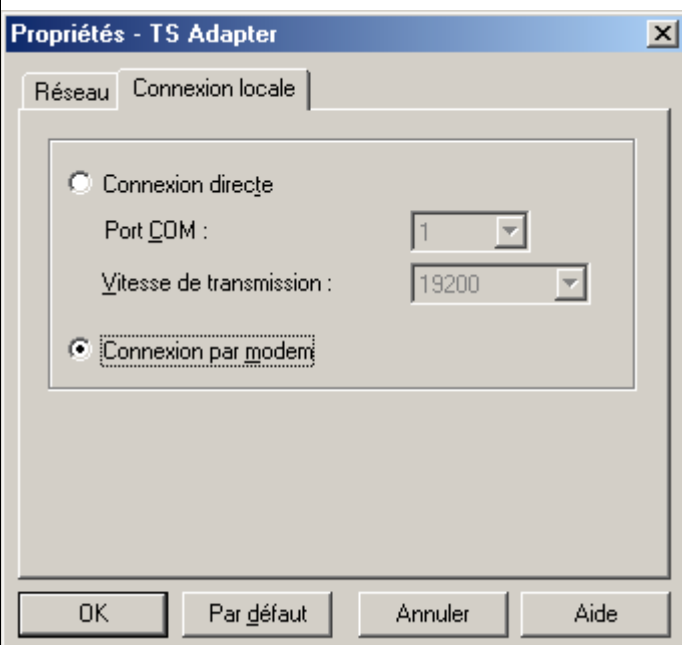
## Siemens S7 300/400 SPS/TS-Adapter et TD-32



Dans le menu suivant il faut sélectionner l'interface de communication.

Choisir l'option TS Adapter.  
Cliquer ensuite sur ses propriétés.

Un autre sous menu apparaît avec les propriétés de l'adaptateur TS.



Choisir dans cette fenêtre le type de connexion utilisée pour l'adaptateur TS

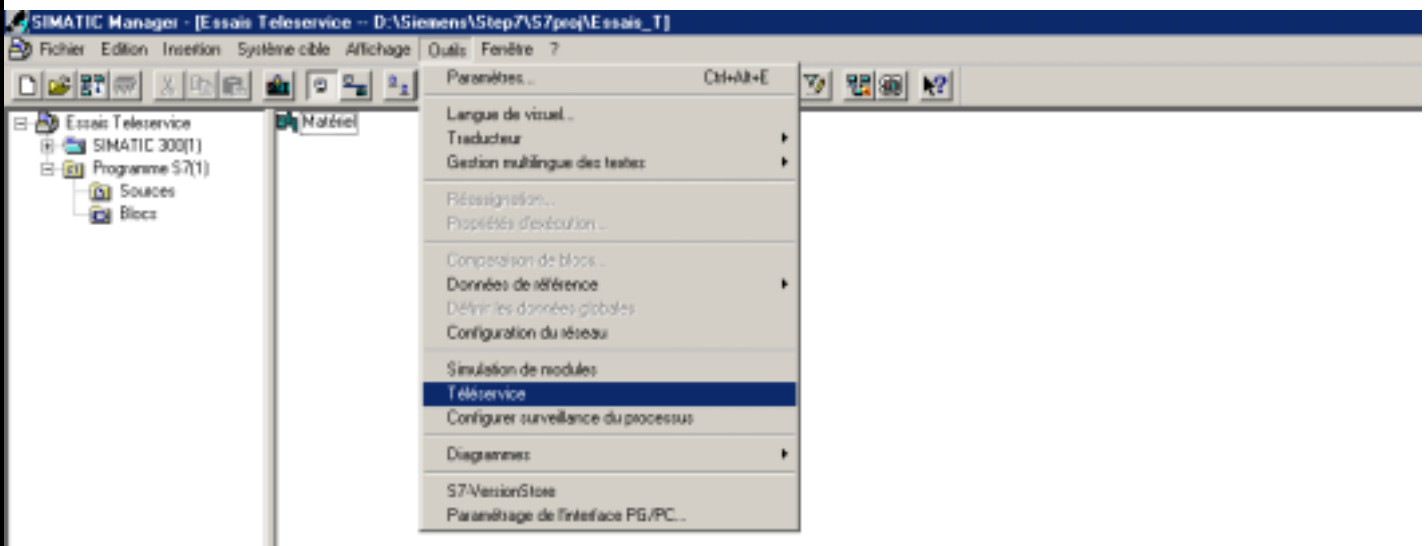
1) L'option connexion directe est uniquement utilisée lors de la configuration de l'adaptateur TS lorsqu'il a été connecté au préalable directement avec le PC.

2) la connexion par modem est activée par la suite lorsque l'adaptateur TS sera connecté avec le TD-32

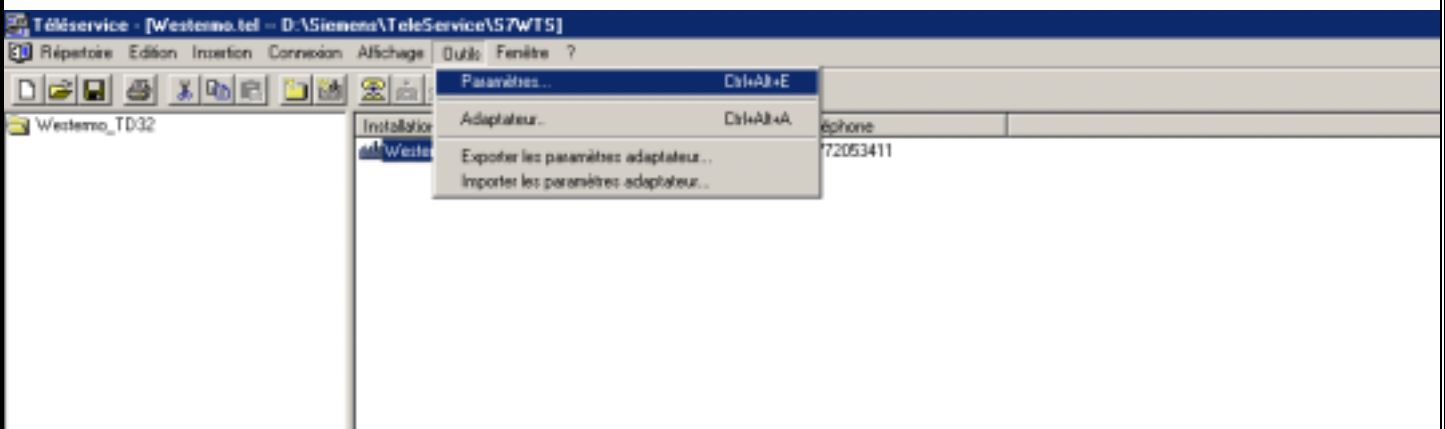
Confirmer et sauvegarder le paramétrage avec OK.

## Siemens S7 300/400 SPS/TS-Adapter et TD-32

Dans la fenêtre du SIMATIC Manager sélectionner, la tâche Téléservice.



Dans la fenêtre Téléservice définir une nouvelle configuration que l'on appelle Westermo\_TD32. puis sélectionner dans le menu outils la tâche paramètres pour aller configurer le modem.



## Siemens S7 300/400 SPS/TS-Adapter et TD-32



Pour pouvoir sélectionner le modem dans cette fenêtre, il faut au préalable avoir installé dans le poste de travail de Windows le modem TD-32. Pour cela, aller dans le panneau de configuration et sélectionner la fenêtre de gestion modem puis ajouter.

Dans la fenêtre ci-contre sélectionner le modem que vous allez utiliser ( le TD-32 est détecté comme un modem standard en général par windows.)

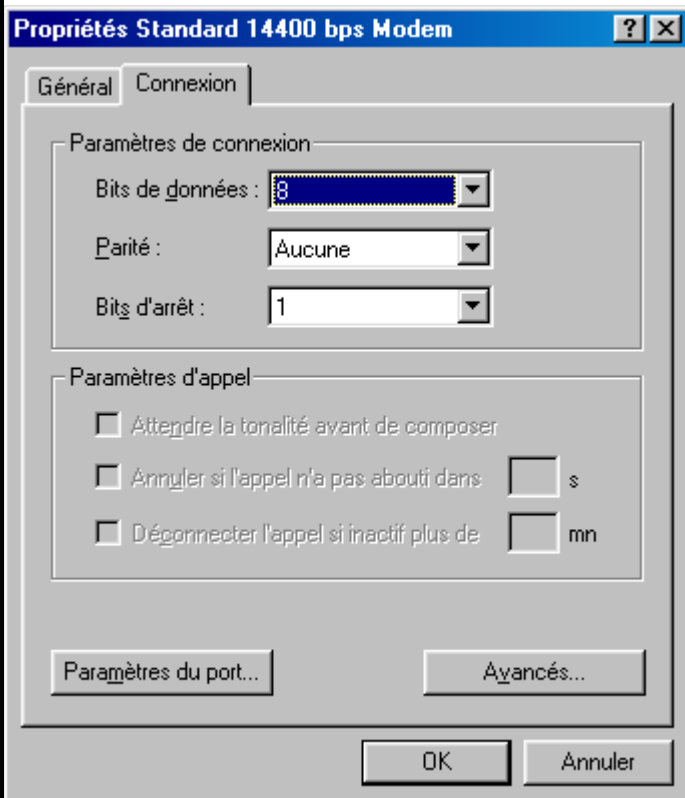
Cliquer ensuite sur le bouton propriétés du modem.



Dans la fenêtre propriétés il faut configurer la vitesse du port COM avec une vitesse maximale de 57600 Bits/s

Sélectionner ensuite l'onglet Connexion.

## Siemens S7 300/400 SPS/TS-Adapter et TD-32



On configure dans la fenêtre ci-contre le format des données transmises sur le port série.

Les paramètres sont ceux qui sont définis par défaut.

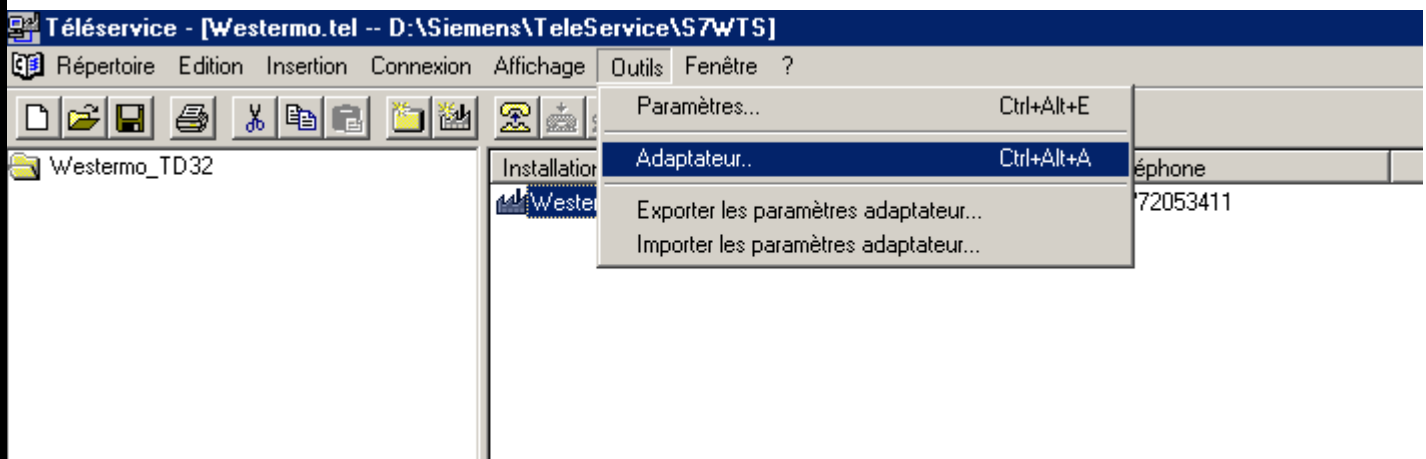
8 bits de données/pas de parité/1bit de stop.

Confirmer la configuration avec le bouton OK

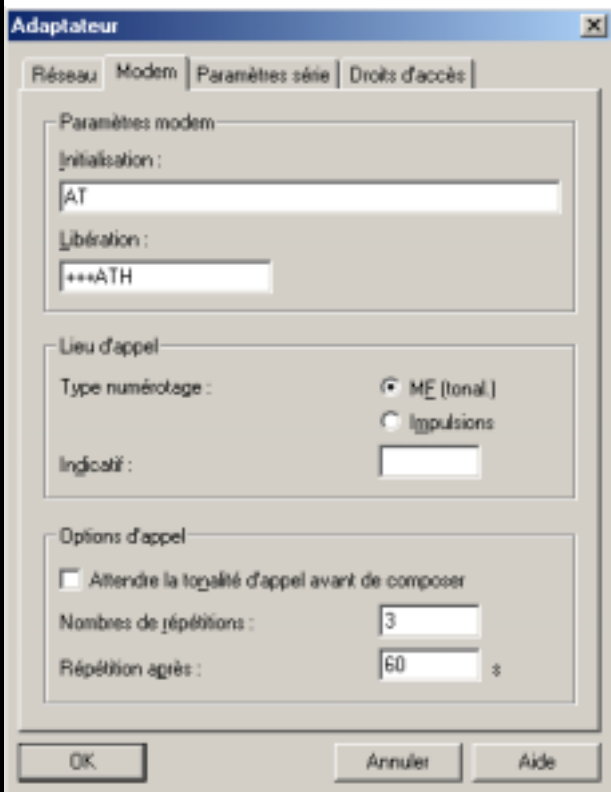
Il reste maintenant à configurer l'adaptateur TS dans le logiciel Téléservices.

Il faut donc connecter l'adaptateur TS en connexion directe (voir page 3)

Choisir dans le menu outils la tâche Adaptateur.



## Siemens S7 300/400 SPS/TS-Adapter et TD-32



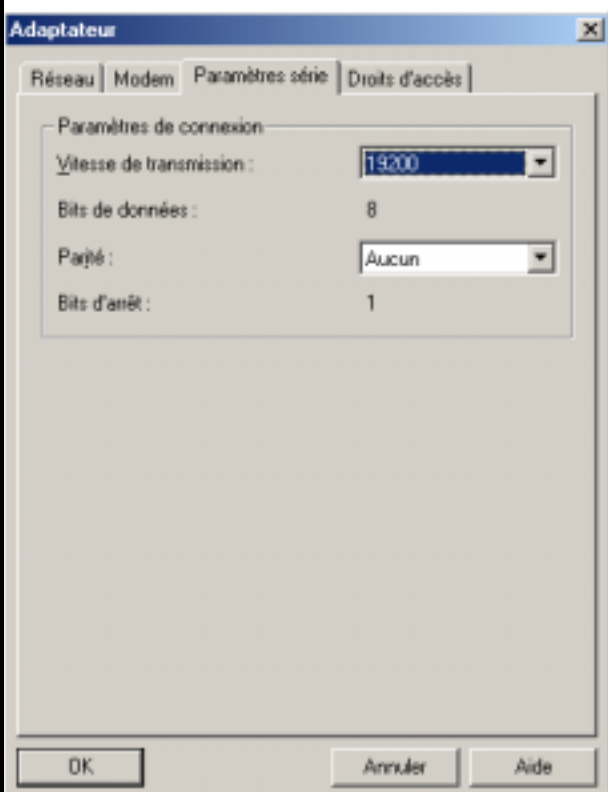
Dans cette fenêtre il faut vérifier que la fenêtre initialisation contienne la commande AT.

Sélectionner ensuite l'onglet Paramètres série.

Pour configurer ces options l'adaptateur TS doit être raccordé directement avec l'interface PG/PC.

Il faut vérifier que les micro-interrupteurs sont conformes avec les options déclarées dans STEP7.

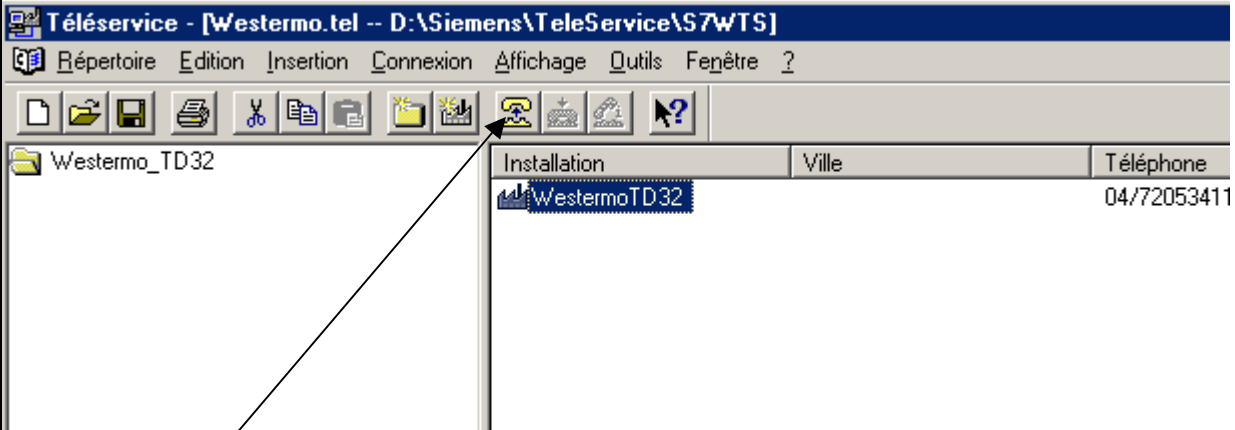
De même, le type de liaison défini dans STEP7 devra être modifié de « modem » vers « connexion directe » (voir page 3).



Dans cette fenêtre, les paramètres de configuration doivent être identiques à ceux du modem raccordé. (voir page 5 et 6).

Confirmer la configuration en cliquant sur OK.

## Siemens S7 300/400 SPS/TS-Adapter et TD-32



On peut maintenant établir une liaison entre les 2 modems en cliquant sur l'icône ci-dessus. Dans la fenêtre qui s'affiche, vérifier les paramètres affichés puis cliquer sur le bouton connexion. Le modem doit à présent décrocher et numéroté pour aller se connecter. Dès que la liaison est active, la fenêtre disparaît et on retrouve le menu général de Téléservice.

## Interruption de la communication

Il faut de nouveau ouvrir le menu principal de Téléservice et cliquer sur l'icône situé à la droite du précédent qui va ainsi interrompre la connexion entre les 2 modems.

## Conseils Pratiques

Lorsque le modem est installé sur un PABX privé il est possible que la tonalité de numérotation soit différente. Dans ce cas, le modem peut envoyer un message NO DIAL TONE. Pour résoudre cette situation, il faut spécifier la commande ATX3 dans le champ initialisation du modem situé dans l'onglet modem de la fenêtre adaptateur (voir page 7).

## Versions logiciels utilisés

STEP 7 Version 5.1 Français + SP1  
Téléservices V 5.1 Français  
Windows 98/Windows NT V 4.0 + SP5/WINDOWS 2000 + SP1