

Mesure de la qualité de réception sur un modem RM805U

Matériel nécessaire

- 2 modems radio RM805U équipés de leur antenne
- 1 PC
- 1 câble modem DB9 M/F
- 2 alimentations DC (10 à 30 VDC)

Configuration modem distant

1. Alimenter le premier modem (appelé modem distant) de 10 à 30 VDC.
2. Connecter ce modem à un PC par l'intermédiaire d'un câble modem standard (CABD180DB9M/F voir câblage ci-dessous).
3. Lancer le logiciel de configuration Cfg_805U_1.52.exe fourni avec les modems radio.
4. Lire la configuration du modem (voir ci-dessous) ou menu: Communication => Read module configuration

Connexion PC en RS-232 pour la configuration

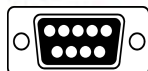


RM805U

1	1
2	2
3	3
4	4
5	5
6	6
7	7
8	8
9	9



SubD 9 points



Câble Modem SubD9 Mâle-SubD9 femelle

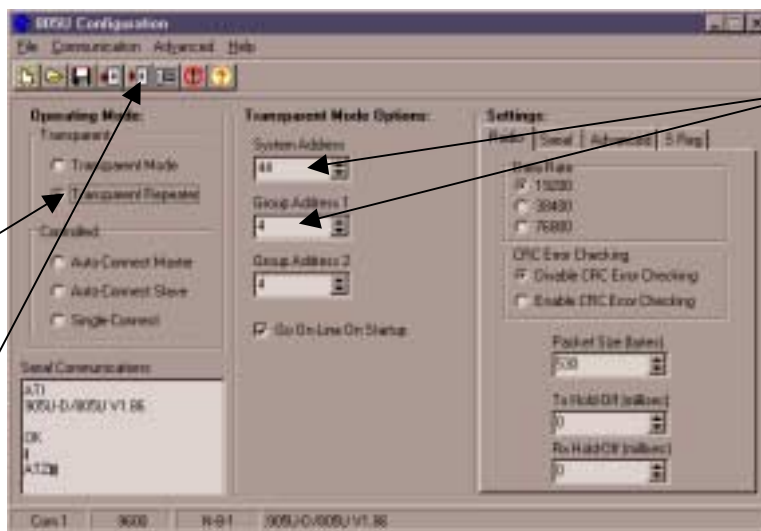
Read configuration



Mesure de la qualité de réception sur un modem RM805U

Configuration modem distant

5. Noter les paramètres « System Adress » et « Group Adress 1 » (Ici respectivement 44 et 4)
6. Sélectionner l' « Operating mode »: « Transparent repeater » (voir ci-dessous)
7. Ecrire la configuration dans le modem (voir ci-dessous) ou menu: Communication => Configure module



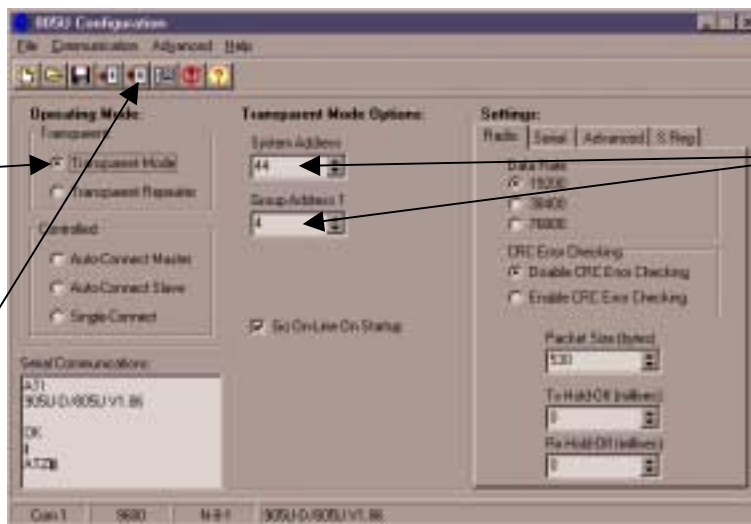
5. Noter les paramètres

6. Transparent Repeater

7. Ecriture configuration

Configuration modem local

- Répéter la configuration 1 à 4
1. S'assurer que le « system adress » et le « Group adress » sont identiques (modifier si nécessaire).
 2. Laisser le mode transparent « Transparent mode »
 3. Ecrire la configuration dans le modem (voir ci-dessous) ou menu: Communication => Configure module



1. Vérifier et ajuster si nécessaire

2. Transparent Mode

3. Ecriture configuration

Mesure de la qualité de réception sur un modem RM805U

Tests

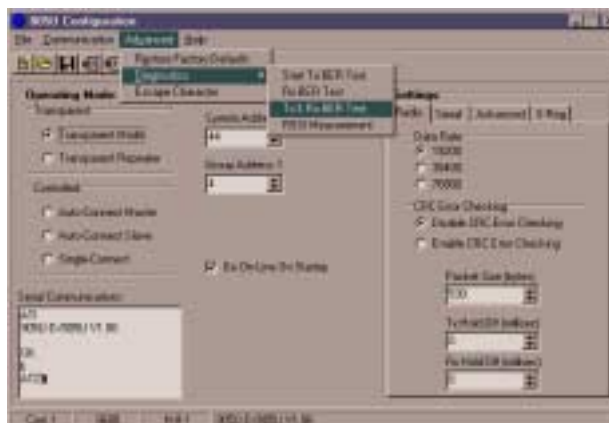
- Les modems sont maintenant configurés pour effectuer les tests. Le modem distant doit être installé (alimenté et muni de son antenne) sur le lieu distant. Aucun PC n'est nécessaire pour la connexion de ce modem distant.
- Le modem local reste connecté au PC.

1. Mesure du bruit de fond: menu « Advanced » => « Diagnostics » => « RSSI Measurement »

Noter la valeur



2. Mesure du niveau de réception: menu « Advanced » => « Diagnostics » => « Tx & Rx BER test »



Conclusion

3. La valeur lue « Level » reflète le niveau de réception

Celui-ci doit-être supérieur à - 95 dB (0 à -95dB)

et supérieur au bruit de fond + 10 dB

Les valeurs courantes sont de l'ordre - 60 dB

